

Tabell 1.

Jordskifterettene 1hå 2015, 1hå 2016, 1hå 2017 og 1 hå 2018

Innkommende saker

## Halvårsstatistikk

Jordskifterett	1 hå 2015	1 hå 2016	1hå 2017	1 hå 2018
Akershus og Oslo	24	36	27	32
Aust-Agder	28	41	39	22
Finnmark	19	18	8	18
Glåmdal	18	13	7	9
Haugalandet og Sunnhordl.	33	35	29	20
Hedemarken og Sør-Østerdal	27	19	11	15
Helgeland	11	12	10	15
Indre Hordaland	15	9	15	10
Indre Sogn	12	25	4	8
Lista	34	15	24	15
Lofoten og Vesterålen	13	15	19	11
Marnar	33	26	41	25
Nedre Buskerud	22	15	30	24
Nedre Telemark	39	35	27	26
Nord- og Midhordland	24	28	44	28
Nordfjord	12	12	16	17
Nord-Gudbrandsdal	4	10	5	2
Nordmøre	11	10	8	4
Nord-Troms	41	40	31	32
Nord-Trøndelag	24	29	18	20
Nord-Østerdal	19	11	18	16
Ofoten og Sør Troms	14	18	13	19
Romsdal	9	14	15	13
Salten	17	17	19	8
Sunnfjord og Ytre Sogn	18	15	12	16
Sunnmøre	32	23	17	12
Sør-Rogaland	20	12	33	20
Sør-Trøndelag	44	30	37	33
Valdres	25	21	23	22
Vestfold	27	26	34	20
Vest-Oppland og Sør-Gudbr.	28	20	20	23
Østfold	36	22	32	27
Øvre Buskerud	21	13	16	18
Øvre Telemark	25	22	24	26
<b>Totalt</b>	<b>779</b>	<b>707</b>	<b>726</b>	<b>626</b>

Tabell 2.

Jordskifterettene 1hå 2015, 1hå 2016, 1hå 2017 og 1 hå 2018

Behandlede saker:

## Halvårsstatistikk

<b>Jordskifterett</b>	1 hå 2015	1 hå 2016	1hå 2017	1 hå 2018
Akershus og Oslo	23	20	31	31
Aust-Agder	26	35	45	16
Finnmark	22	1	11	6
Glåmdal	0	9	5	1
Haugalandet og Sunnhordl.	31	35	32	21
Hedemarken og Sør-Østerdal	24	39	9	6
Helgeland	7	6	4	2
Indre Hordaland	13	7	6	7
Indre Sogn	5	4	3	13
Lista	20	17	25	17
Lofoten og Vesterålen	11	11	9	4
Marnar	20	19	36	21
Nedre Buskerud	26	14	16	24
Nedre Telemark	13	23	13	23
Nord- og Midhordland	32	24	21	28
Nordfjord	14	7	18	14
Nord-Gudbrandsdal	6	3	8	1
Nordmøre	8	9	7	13
Nord-Troms	22	23	20	24
Nord-Trøndelag	21	18	7	25
Nord-Østerdal	22	17	14	16
Ofoten og Sør Troms	19	17	10	13
Romsdal	10	10	14	6
Salten	10	5	14	16
Sunnfjord og Ytre Sogn	15	17	19	21
Sunnmøre	27	20	13	18
Sør-Rogaland	33	38	19	30
Sør-Trøndelag	34	25	24	31
Valdres	21	6	18	15
Vestfold	19	25	17	20
Vest-Oppland og Sør-Gudbr.	18	22	14	14
Østfold	31	19	26	27
Øvre Buskerud	17	12	15	14
Øvre Telemark	15	12	20	24
<b>Totalt</b>	<b>635</b>	<b>569</b>	<b>563</b>	<b>562</b>

Tabell 3.

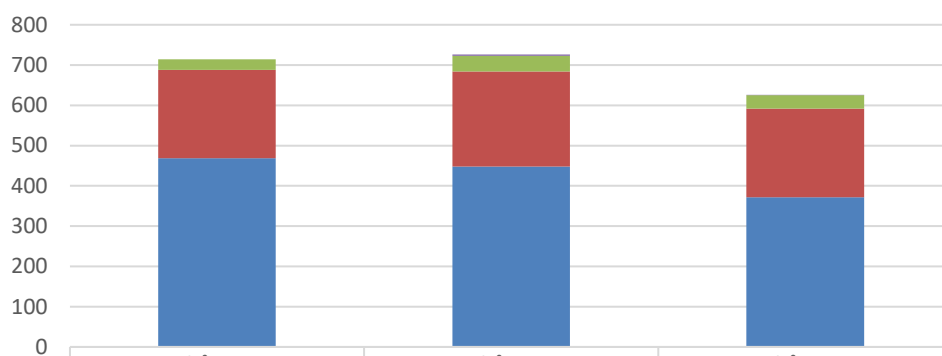
Jordskifterettene 1hå 2015, 1hå 2016, 1hå 2017 og 1hå 2018

Beholdninger

## Halvårsstatistikk

Jordskifterett	1 hå 2015	1 hå 2016	1hå 2017	1hå 2018
Akershus og Oslo	71	82	87	86
Aust-Agder	25	24	42	45
Finnmark	55	66	61	66
Glåmdal	0	4	20	33
Haugalandet og Sunnhordl.	106	101	129	132
Hedemarken og Sør-Østerdal	58	32	28	51
Helgeland	51	50	59	72
Indre Hordaland	33	29	27	34
Indre Sogn	47	62	63	47
Lista	46	38	34	35
Lofoten og Vesterålen	42	51	56	68
Marnar	42	37	44	44
Nedre Buskerud	95	136	134	103
Nedre Telemark	100	105	119	102
Nord- og Midhordland	81	78	106	102
Nordfjord	38	34	44	30
Nord-Gudbrandsdal	20	30	24	25
Nordmøre	40	41	40	23
Nord-Troms	80	57	60	75
Nord-Trøndelag	45	44	63	54
Nord-Østerdal	60	58	58	62
Ofoten og Sør Troms	41	39	49	54
Romsdal	50	45	43	48
Salten	60	75	70	54
Sunnfjord og Ytre Sogn	45	40	71	55
Sunnmøre	82	83	97	100
Sør-Rogaland	24	5	36	28
Sør-Trøndelag	100	97	99	105
Valdres	41	55	56	46
Vestfold	46	62	71	77
Vest-Oppland og Sør-Gudbr.	74	84	79	83
Østfold	69	63	69	73
Øvre Buskerud	39	35	30	33
Øvre Telemark	50	48	47	46
<b>Totalt</b>	<b>1856</b>	<b>1890</b>	<b>2115</b>	<b>2091</b>

## Nye krav, fordelt på sakstype



	1 hå 2016	1 hå 2017	1 hå 2018
■ Gjenåpning	0	3	1
■ Skjønn	26	39	33
■ Rettsendrende	219	236	220
■ Rettsfastsettende	469	448	372

■ Rettsfastsettende ■ Rettsendrende ■ Skjønn ■ Gjenåpning